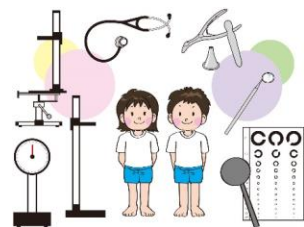


ほけんだより

令和6年4月8日

さいたま市立
海老沼小学校
保健室

裏面も読んで
ください。



*おうちの人と一緒に読みましょう。

入学・進級おめでとうございます。入学式ではかわいい一年生を迎え、また新しい一年が始まります。みなさんも学年がひとつ上がります。新しいクラスに慣れるまでは、疲れるかと思いますが、睡眠時間を十分にとり、体調をくずさないようにしましょう。

健康診断で自分の身体をしっかりと知ろう！

検査・検診（気をつけること）

身長・体重の測定

身長を測るときに、頭の上で結ぶ髪型だと正しい身長がはかれないのでやめましょう。



視力検査

目の見え方の検査です。検査の日は前髪が目にかからないように、とめるか、短くしましょう。また、メガネを使っている人はメガネをもってきましょう。

眼科検診

目の病気がないかを調べます。前髪が目にかかる人は落ちないようにきちんとと止めるか、短くしておいてください。



耳鼻科検診

耳や鼻、のどの病気がないかを調べます。耳そじをしておきましょう。

歯科検診

むし歯や歯肉の病気がないかを調べます。しっかり歯磨きをして登校しましょう。



心臓検診

胸に吸盤をつけ、心臓の動きや様子を調べます。検査をする前は運動をしないでください。



内科検診

心臓の音を聞いたり、目、のど、背骨や四肢の状態、栄養状態、皮膚などをみたりします。前日は必ずお風呂に入って身体を清潔にしましょう。

色覚検査は、1・4年生の希望者を対象に、2学期に実施します。

4月の検診・検査の予定



日	曜日	保健行事	学年
9	火	発育測定	6年
10	水	発育測定	5年
11	木	発育測定	4年
12	金	発育測定	3年
		聴力検査	4年
10~16日		視力検査	2~6年
15	月	発育測定	2年
		聴力検査	6年
16	火	発育測定 内科検診	なかよし・1年 4年(2クラス)・6年
17	水	聴力検査	2・5年
18	木	内科検診	なかよし・1・2・5年
		聴力検査	3年
19	金	視力検査	なかよし・1年
22	月	聴力検査	なかよし・1年
		聴力再検査	高学年
23	火	聴力再検査	低学年
		内科検診	3年・4年(2クラス)
25	木	耳鼻科検診	ぜんがくねん 全学年
26	金	視力欠席者	

検査、検診の結果は、異常のある場合や、受診の必要がある場合のみお知らせします。異常なしのお知らせはありません。用紙を受け取りましたらすみやかに病院で受診をお願いいたします。



保健関係書類の記入・提出について

年度当初、保健関係、検診関係の書類が多く、記入が大変かと思いますが、忘れずに提出していただくようお願いします。



学年	書類配付、記入、提出の流れ
1年	<p>* 4月8日に配付されるもの（記入の際の留意点）</p> <p>○保健調査票（こちらをもとに児童の健康管理をします。記入漏れがないようお願いします。）</p> <p>○緊急連絡票（けがや体調不良で保護者に連絡する際使用します。必ず、自宅、携帯電話、職場等、複数の連絡先をご記入ください。また、提出後に変更した場合は担任にご連絡ください。）</p> <p>○結核問診票（1年生の記入欄にご記入ください。） ○目のアンケート</p> <p>○運動器、脊柱側湾症問診票（1年生の記入欄にご記入ください。）</p> <p>○耳・鼻・のどのアンケート ○日本スポーツ振興センター同意書</p>
2年	<p>昨年度末水色封筒で配付されたもの</p> <p>○保健調査票○緊急連絡票○結核問診票</p> <p>○すこやか○運動器、脊柱側湾症問診票○耳・鼻・のどのアンケート</p> <p>○日本スポーツ振興センター同意書</p>
3年	<p>昨年度末水色封筒で配付されたもの</p> <p>○保健調査票、○緊急連絡票、○結核問診票</p> <p>○すこやか○運動器、脊柱側湾症問診票○耳・鼻・のどのアンケート</p> <p>○日本スポーツ振興センター同意書</p>
4年	<p>昨年度末水色封筒で配付されたもの</p> <p>○保健調査票、○緊急連絡票、○結核問診票○すこやか○運動器、脊柱側湾症問診票○耳・鼻・のどのアンケート</p> <p>○日本スポーツ振興センター同意書</p>
5年	<p>昨年度末水色封筒で配付されたもの</p> <p>○保健調査票、○緊急連絡票、○結核問診票</p> <p>○すこやか○運動器、脊柱側湾症問診票○耳・鼻・のどのアンケート</p> <p>○日本スポーツ振興センター同意書</p>
6年	<p>昨年度末水色封筒で配付されたもの</p> <p>○保健調査票、○緊急連絡票、○結核問診票</p> <p>○すこやか○運動器、脊柱側湾症問診票○耳・鼻・のどのアンケート</p> <p>○日本スポーツ振興センター同意書</p>

アンケート・調査票の内容は、なるべく始業式直前の情報をご記入ください。又、新しい学年とクラスの記入も忘れずにお願いいたします。水色封筒にいれ、4月11日（木）に学校へ提出してください。

日本スポーツ振興センターへの加入について

さいたま市では、学校の管理下で発生したけがの治療は、スポーツ振興センターを利用します。窓口で現金を支払い、学校へ書類を請求してください。（治療費総額1500円未満は対象外など、多少条件があります。）

今年度は、公会計化に伴い加入同意書の提出をお願いしています。2年生以上は、すでに同意書を提出済み（入学時）でしたが、改めて全員の提出をお願いいたします。

なお5月1日時点で要保護、準要保護に認定された方は、掛け金はかかりません。

日本スポーツ振興センターの事業の詳しい内容については、本日配付の「災害共済給付金制度のお知らせ」をご確認ください。ご不明な点がございましたら、養護教諭までご連絡ください。

健康診断・環境衛生検査でお世話になる学校医・学校薬剤師の先生方

内科	酒井 直 先生（南中丸クリニック）	歯科	巻 淳一 先生（まき歯科医院）
	甲斐 敏弘 先生（新都心レディースクリニック）		巻 竜也 先生（まき歯科医院）
眼科	池田 圭介 先生（大宮いけだ眼科）	薬剤師	白田 優美 先生
耳鼻科	國友 万由美 先生（くにとも耳鼻咽喉科）		

保健室での救急処置について

- ✿保健室では学校で起きたけがの応急手当を行います。
- ✿必要に応じて、保護者に連絡します。
- ✿保健室では医療行為を行うことはできません。

翌日以降の手当て（湿布などの交換）や内服薬を与えること、常備薬をお預かりすること等はできません。急性症状で医療機関で処方された内服薬や点眼薬を使用する必要がある場合はご相談ください。
- ✿家庭や習い事でのけがは保健室で行う救急処置の範囲外です。
- ✿具合が悪く、ベッドで休養する際は、原則として、休養後に授業に戻れると判断した場合です。休養しても授業を受けることができそうにないときは、発熱していなくても早退となる場合があります。

下着・靴下・衣服の貸出について

保健室には、替えの下着、靴下、衣服の用意があります。お子さんが保健室のものを着て帰ったときは下着、靴下は新しいものを、衣服は洗濯して返却するようお願いいたします。また、嘔吐等の衣服については、感染防止のため学校で洗ったりせず持ち帰ります。ご自宅で洗う場合は塩素系の洗剤に浸けるとノロウイルス等の菌に効果的です。